

Maria Stanfors

Familjen i välfärdspolitiken

The role of the family in Swedish welfare policy

In the present article, I discuss the role of the family in Swedish welfare policy, from both theoretical and empirical perspectives. I analyse men's and women's time use and focus on the organization of paid and unpaid work. I describe how time allocation varies with gender, family status, and life cycle. The analysis shows that the family plays a more important role in practice than in theory, mainly through the fact that women perform more unpaid work (housework and caregiving) than men, which affects both their income and their well-being negatively. I argue that gender equality must be given a more prominent position in Swedish welfare policy. For example, family policy must be reformed, with gender equality on the labour market and in the home as an explicit goal. The present situation for working parents is different from that of previous decades when Swedish family policy was formulated. Reforms are thus necessary for safeguarding welfare and population well-being in the short and long run.

Maria Stanfors är professor i ekonomisk historia och verksam vid Centrum för ekonomisk demografi och Ekonomisk-historiska institutionen vid Lunds universitet.

Kontakt: maria.stanfors@ekh.lu.se

Familjen i välfärdspolitiken

Välfärd är ett samlande begrepp för hur väl medborgarna i ett land mår. Det inbegriper olika mått på levnadsförhållanden som inkomst och hälsa, men omfattar också skydd för grundläggande behov i form av försörjning, sjukvård och utbildning. Välfärd skapas av olika aktörer: både individ, familj, stat och kommun och andra organisationer bidrar till att finansiera och tillhandahålla en viss nivå av välfärd. Dessa aktörer bidrar också till att omfördela resurser, både mellan grupper och över individers livsfaser, för att säkra en viss nivå av välfärd under perioder av utsatthet som barndom, ålderdom, sjukdom, arbetslöshet och fattigdom. Olika välfärdsstatliga modeller, det vill säga strukturen för hur välfärden är uppbyggd, betonar de här aktörernas roller på olika sätt och vilar mer eller mindre på marknadslösningar och statlig intervention. Internationellt finns därför variation i hur det moderna välfärdssamhället är utformat. I Sverige har vi en universell välfärdsmodell som värnar alla medborgares lika rätt till välfärd och som hanterar risk genom offentligt finansierad vård, skola och omsorg samt genom socialförsäkringssystemet. I det svenska systemet har staten och kommunerna ett stort ansvar för individers välfärd. Till skillnad från andra länder spelar familjen en mindre roll.

Ändå är familjen en stark institution i Sverige trots att landet har en väl framskjuten position som demografisk föregångare som länge varit först med nya familjebildningsmönster och familjedynamik. Delvis kan det förklaras med omfattande familjepolitik. Ända sedan 1930-talet har familjepolitiken varit en viktig del av den svenska välfärdspolitiken och bidragit till både ökad jämlikhet och jämställdhet, framför allt sedan slutet av 1960-talet. I hög grad utmärker sig Sverige positivt i de här avseendena, med mindre ojämlikhet och mer jämställdhet, jämfört med andra industriländer i väst. Sverige och övriga Norden är exempel på länder där kvinnor i hög grad kan kombinera förvärsarbete och familj. Ändå finns det både problem och utmaningar med familjens roll för välfärden i Sverige. Det obetalda hem- och omsorgsarbetet är omfattande. Det tar tid, genererar stora värden, men genererar inte arbetsinkomst för dem som utför det. Det obetalda hem- och omsorgsarbetet skapar alltså sociala, i meningen gemensamma och samhällseliga, vinster medan kostnaderna för det bärs av individer. Trots att kvinnor i Sverige förvärsarbetar i ungefär samma utsträckning som män, utför kvinnor som grupp betydligt mer obetalt arbete som producerar välfärd i familjen än vad män gör. Könsarbetsdelningen i familjen är ännu inte jämställd.

Den politik som utformades under 1900-talet med målet att göra det möjligt för kvinnor att kombinera arbete och familj omfattade både arbetsmarknads- och familjepolitiska reformer. Under de senaste decennierna har de kompletterats med jämställdhetspolitik med specifika mål för att uppnå mer jämlika villkor för kvinnor och män. I den här artikeln diskuterar jag vilken familjens roll är i den svenska välfärds-

politiken – i teori och praktik. Syftet är att analysera mäns och kvinnors tidsanvändning, med särskilt fokus på organiseringen av betalt och obetalt arbete och hur denna varierar med familjestatus och livscykel. Jag visar genom denna analys att familjen spelar en viktigare roll i praktiken än i teorin, främst genom kvinnors mer omfattande obetalda hem- och omsorgsarbete vilket påverkar deras inkomster och hälsa. Jag argumenterar för att jämställdhet måste få en mer framskjuten plats i den svenska välfärdspolitiken. Därför måste familjepolitiken reformeras med utgångspunkt i det nya jämviktsläge som råder vad gäller könsrelationer på arbetsmarknaden och i hemmet. Detta för att värna välfärden på både kort och lång sikt.

Artikeln är uppbyggd enligt följande: först diskuteras familjen som begrepp och familjens roll i välfärdspolitiken i Sverige och andra länder. Därefter analyseras mäns och kvinnors tidsanvändning, med särskilt fokus på hur organiseringen av betalt och obetalt arbete har påverkat kvinnor och män i Sverige på olika sätt. Avslutningsvis diskuteras i vilken mån den förda välfärdspolitiken har skapat jämställdhet i samhället och i familjen och på vilket sätt den måste förändras.

Familjen som begrepp: föränderlig till både form och funktion

Familj är en grupp människor som förenas genom släktskap, äktenskap, partnerskap, samboskap, eller syskonskap och kan variera till både sammansättning och storlek. Familj är något som alla kan relatera till eftersom vi på något sätt tillhör en familj. De flesta demografiska händelser äger rum i en familjekontext och innebär att en familj bildas, utökas (barnafödande/adoption), ombildas (separation, dödsfall, omgifte) eller flyttar. Över tid har familjen som koncept förändrats och blivit mer heterogen¹. Anledningar till att familjen förändrades under 1900-talet är kvinnors förändrade ekonomiska och sociala roller och en politisk strävan efter att göra alla samhällsmedborgare ekonomiskt oberoende med en egen försörjning (Stanfors, 2007). Det framhålls också ofta att familjen har blivit allt mer instabil (Seltzer, 2019). Familjeupplösning och instabila relationer får ofta negativa konsekvenser för individer som litar på varandra för hjälp i utsatta situationer. Å andra sidan innebär en dramatisk ökning i medellivslängd att allt fler människor lever allt längre med resultatet att många barn har fyra far- och morföräldrar i livet under uppväxten, att parförhållanden oftare upplöses genom skilsmässa än av att den ena partnern dör och att man som individ har tid att prova på olika relationer under livstiden. De här trenderna observeras generellt i västvärlden med Sverige och övriga nordiska länder som

¹ Detta innebär att det finns många familjeformer och att det också har blivit allt vanligare att leva i andra familjekonstellationer än i en kärnfamilj med mamma-pappa-barn. Fokus för artikeln är emellertid på den traditionella kärnfamiljen.

föregångsländer både vad gäller nya demografiska beteenden och en framskriven åldrandeprocess.

Familjen har också ändrats till sin funktion. Den förindustriella familjen fungerade som en *kombinerad produktions- och konsumtionsenhet* (Laslett & Wall, 1972). De samtida förhållandena medförde att det som vi uppfattar som en traditionell könsarbetsdelning uppstod. En omfattande hemproduktion av både mat och kläder, små möjligheter för kvinnor att förvärvsarbeta i kombination med stora familjer gjorde att kvinnors relativa fördelar i hem- och omsorgsarbete var stora. Därmed specialiserade sig kvinnor och män på olika sysslor.² Dessutom påverkades arbetsdelning och specialisering av traditioner, värderingar och föreställningar om kön (Sommestad, 1992). I samband med industrialiseringen minskade familjestorleken och en mindre kärnfamilj utvecklades med mannen som huvudsaklig försörjare genom lönearbete och kvinnan som ansvarig för hem och barn. Familjen blev mer av en renodlad *konsumtionsenhet*. Sinnebilden för denna typ av familj är den från 1950- och 1960-talen. I samband med att allt fler varor och tjänster, inklusive barnomsorg, kom att köpas på marknaden förändrades förutsättningarna för den högspecialiserade familjen. På 1960-talet blev också de strikt separata könsrollerna ifrågasatta och började diskuteras och utredas från statligt håll vilket lade grunden för en modernare familj (Lundqvist, 2007).

Ett ekonomiskt perspektiv på familjen

Enligt ekonomisk teori existerar familjer eftersom det finns effektivitetsvinster att göra om individer bildar hushåll och upprättar en arbetsdelning som traditionellt innebär att den med högst intjänandeförmåga (oftast mannen) specialiserar sig på marknadsarbete och den andra parten (oftast kvinnan) specialiserar sig på hushållsarbete, förutsatt att det finns sådana produktivitetsskillnader i familjen (Becker, 1981). På så sätt påverkas mäns och kvinnors allokering av tid och andra resurser och även deras välbefinnande. För de pengar som den ena (mannen) tjänar kan man köpa varor och tjänster som i kombination med den andras hushållsarbete blir hushållsproduktion. Arbetsdelningen kan vara olika långtgående: i vissa fall är parternas tid komplement och i andra fall är de substitut, det vill säga de kan ersätta varandra. Över tid har det senare blivit vanligt. I den utsträckning parterna specialiserar sig och gör det som de är relativt bäst på så ökar familjens välfärd. Även om teorier och modeller har utvecklats, kvarstår vissa problem med den ekonomiska analysen av familjen som ekonomisk enhet och arbetsdelning inom familjen. Ett problem är att familjen, som ju består av flera medlemmar, analyseras som om den agerade efter ett huvud

² Dessutom var fysisk styrka en viktig faktor bakom arbetsdelning, vilket förändrades i och med kraftbesparande maskiner.

och en vilja. Ytterligare problem är att verkligheten är komplex. Exempelvis har den traditionella könsarbetsdelningen, i sin särpräglade form, blivit mindre vanlig, men skillnader kvarstår ändå vad gäller tidsanvändning. Det finns också andra fördelar än specialisering och ekonomisk vinning som gör att människor bildar familj. Kärlek, sexualitet och en önskan att dela livet med någon är viktiga skäl för många. Fördelar med specialisering och utbyte parter emellan kompletteras också av att individer kan uppleva det som fördelaktigt att samverka i form av en familj på grund av stordrifts-fördelar genom lägre kostnader för boende, mat och hushållning. Vidare uppstår så kallade externa effekter då den ena partens konsumtion även förhöjer den andra partens välbefinnande. Dessutom finns det prylar och funktioner som är så kallade kollektiva nyttigheter, som alla kan njuta av eftersom en individs konsumtion inte innebär att någon annan måste konsumera mindre av den. I hög grad ökar dessa aspekter människors välbefinnande i samband med familjebildning. Det gör också eventuella ekonomiska bidrag som utgår till familjer men inte till ensamstående.

Det finns även nackdelar med en traditionell arbetsdelning. Specialisering och uppdelning i en kvinnlig och en manlig sfär är inte så fördelaktig i verkligheten som den förenklade teorin ger sken av. Specialisering i hushållsarbete är förknippad med mer sårbarhet än specialisering i marknadsarbete och ju tidigare i livet specialiseringen äger rum, desto större riskprojekt är det. Om kvinnor tar hand om hem och barn försämras möjligheterna på arbetsmarknaden och produktiviteten är som högst ganska tidigt i livet, när barnen är små, medan män bygger en karriär och är som mest produktiva senare i livet. Specialisering påverkar även kvinnors och mäns förhandlingsstyrka och inflytande över hur familjelivet organiseras och hur familjens resurser allokeras. Det finns alltså en risk att den som specialiserat sig på hushållsarbete har lite inflytande i familjen relativt den som har specialiserat sig på marknadsarbete och tjänar pengar. I samband med ständigt pågående förhandlingar i familjen blir det uppenbart och påverkar möjligheterna att förhandla och vinna en eventuell konflikt. Vid en eventuell skilsmässa löper den som specialiserat sig på hushållsarbete risken att hamna i en ogynnsam ekonomisk situation och det påverkar konfliktlösningen (Manser & Brown, 1977; Lundberg & Pollak, 1996). Utvecklingen över tid har gjort att kalkylerna i fråga om arbetsdelning och familjebildning har förändrats och därför väljer allt färre en traditionell könsarbetsdelning och den traditionella familjen som samlevnadsform.

Det ekonomiska perspektivet kan kontrasteras med andra perspektiv, exempelvis den feministiska välfärdsstatsforskningen, som i högre grad har problematiserat en traditionell arbetsdelning och kritiserat den utifrån att man ofta tenderar att utgå från den manliga erfarenheten som universell i förhållandet betalt arbete och välfärd, men bortser från det mer komplexa förhållandet mellan betalt arbete, obetalt arbete och välfärd som är centralt för kvinnor. Jag återkommer till det nedan.

Familiens roll i välfärdspolitiken

Det moderna välfärdssamhället grundlades i och med industrialiseringen då allt fler individer blev beroende av lönearbete och samtidigt utsattes för nya risker i form av arbetsolyckor, sjukdom och arbetslöshet. Övergången från en agrar till en industriell ekonomi innebar att en växande grupp av löntagare saknade stöd av gamla trygghetsnät och behövde skydd mot tillfällig förlust av arbetsinkomst. Den manliga försörjarmodellen, som också uppstod i samband med industrialiseringen (Stanfors & Goldscheider, 2017), innebar att många familjer försattes i en svår ekonomisk situation om något skulle hända med familjeförsörjaren, trots att industriarbete innebar högre genomsnittslöner än arbete inom jordbruket. Medvetenheten om nya risker fick både arbetstagare, arbetsgivare och stat och kommun att agera för att säkra produktion och välfärd. Under sent 1800-tal och tidigt 1900-tal blev arbetarrörelse, företagsspecifika arbetsmiljöåtgärder, lagstiftning men också statlig välfärdspolitik med ett visst mått av omfördelning svar på nya risker och utmaningar. Huruvida välfärdspolitik automatiskt följer på industrialisering är dock en öppen fråga (Wilensky, 1975). Det är viktigt att se välfärdspolitikens framväxt i en historisk kontext för det är så den kan förstås och förklaras, både förr och nu.

Olika välfärdsmodeller och deras särdrag

Välfärdsstaten har utvecklats i olika riktning i olika länder beroende på historisk och politisk kontext. Den danske sociologen Gösta Esping-Andersen (1990, 1999) citeras ofta med anledning av sina analyser av olika typer av välfärdsstater. Han hävdar att hur sociala risker hanteras och fördelas definierar en välfärdsstat. Esping-Andersen urskiljer tre distinkta regimer för länder med liknande ideologi och struktur för välfärdspolitik och välfärdsstatliga arrangemang vilket påverkar graden av omfördelning och på vilka grunder medborgarna har rättigheter. I förlängningen har det betydelse för social stratifiering och jämställdhet.³ Dessa regimer är: 1) den socialdemokratiska, som utgörs av de nordiska länderna; 2) den konservativa, som dominerar Kontinentaleuropa; 3) den liberala, som huvudsakligen är anglosaxisk. Kortfattat kan man säga att i de nordiska länderna är välfärden generell och universell med staten som den främsta aktören i förhållande till den enskilda individen. Familiens roll är marginell enligt denna modell. Medborgarskap eller vistelse i landet utgör grund för sociala förmåner som sällan är behovsprövade med omfattande omfördelning till följd. I de nordiska länderna är förmåner generösa, framför allt de som baseras på tidigare inkomster, men även garantiförmåner är tämligen goda, vilket tillsammans med andra policyinitiativ medför mer jämlikhet (Mourre, 2005).

3 Esping-Andersens typologi kategoriserar västländer utifrån begreppet *dekommodifiering*, det vill säga i vilken utsträckning olika former av socialt stöd och politik gör det möjligt för medborgare att leva oberoende av marknadsarbete (alltså, socialt skydd om man inte kan arbeta). Det har ifrågasatts av feministiska välfärdsforskare från ett flertal discipliner (t.ex. historia, sociologi, nationalekonomi).

Offentlig service är väl utbyggd. Full sysselsättning, inklusive kvinnor, är en grund för att kunna finansiera välfärden. I den konservativa välfärdsstatsregimen är sociala rättigheter mer selektiva och familjen (både kärnfamiljen och den mer utökade över generationsgränser) är tillsammans med kyrkan och arbetsplatserna viktiga välfärdsaktörer med en högre grad av social stratifiering till följd eftersom individers rättigheter definieras utifrån deras status i de här avseendena på ett tämligen traditionellt och statusbevarande sätt (Cooke, 2011). Statens roll är stödande, men viktigare än marknaden. Offentlig service har korporativa inslag och är mindre väl utbyggd och subventioneras inte i lika hög grad som i Norden. Kvinnor arbetar i mindre utsträckning än i de nordiska länderna och försäkras ofta genom sina män. Välfärden finansieras på fler sätt än via skatter. I den liberala modellen är det statliga inslaget minimalt – det utgör mest ett grundläggande skydd för dem som saknar alternativ – och privata marknadslösningar (försäkringar) är vanliga. Familjens roll är inte viktig i modellen, även om det ofta krävs att familjemedlemmar hjälper varandra i olika situationer. Sociala rättigheter är blygsamma och behovsprövade och syftar inte primärt till omfördelning, regler är ofta prövande och hårda och individens ställning på arbetsmarknaden är central vilket skapar mer ojämlikhet än i andra länder.⁴ Att välfärden är så marknadsberoende medför tämligen hög sysselsättningsgrad både bland män och kvinnor.

Esping-Andersen har kritiserats för att fokusera mer på klass än på kön som är en annan viktig faktor i välfärdspolitiken. Feministiska kritiker påpekade att hans utgångspunkter om ”dekommodifiering” på ett felaktigt sätt utgick från manliga erfarenheter, gjorde antagande baserade på arbetskraftsdeltagande som inte gällde för kvinnor och erkände inte familjens roll i att tillhandahålla välfärd. Därmed problematiserades inte det faktum att kvinnor kämpat för att ”kommodifiera” sin arbetskraft genom att ta steget ut på arbetsmarknaden och att det traditionellt kvinnliga ansvaret för obetalt hem- och omsorgsarbete faktiskt är en väsentlig dimension av social risk, som inte hanteras på samma sätt som arbetslöshet och sjukdom, inom de olika välfärdsmodellerna. Den feministiska välfärdsstatsforskningen pekade på att fokus på relationen mellan marknad och politik bortsåg från relationerna inom familjen och de mellan stat, marknad och familj. Därmed missade man att belysa frågor som är viktiga utifrån ett könsperspektiv, inte minst förhållandet mellan betalt arbete, obetalt arbete och välfärd (Langan & Ostner, 1991; Lewis, 1992, 1997, 2001; Orloff, 1993, 2009; Sainsbury, 1996; Arts & Gelissen, 2002; Hobson, 2002; Leira, 2002; Daly & Rake, 2003). Genom att foku-

4 Östeuropa ingår inte i Esping-Andersens ursprungliga analys, men är en intressant del av det moderna Europa. Östeuropa kom från en situation med jämlikhet och jämställdhet som starka ideologibaserade särdrag, övergången till marknadsekonomi förändrade systemet och minskade välfärdsstaten och offentliga tjänster till förmån för marknadslösningar. Familjen har därför en viktigare roll i de här länderna nu än 1990. På senare tid har också Sydeuropa uppmärksammats som en regim med särdrag. Huvudsakligen är den en utveckling av den konservativa regimen. De offentliga välfärdssystemen är relativt outvecklade i Sydeuropa, skattebasen är ofullständig och familjen fyller en stor funktion.

sera på arbetsdelningen mellan män och kvinnor, särskilt på förhållandet mellan produktivt och reproduktivt arbete, samt hur olika välfärdsstater och politiska reformer stöttar olika försörjningsmodeller och jämställdhet uppmärksammade den feministiska välfärdsstatsforskningen nya dimensioner av välfärdspolitiken och gav kön, familj och sambandet mellan arbete och familj en mer framskjuten position.

De socialdemokratiska länderna antog tidigt en könsneutral hållning till välfärdspolitiken, exempelvis med individualiserade rättigheter och en betoning av att både män och kvinnor skulle vara självförsörjande genom marknadsarbete men också hade ett ansvar för omsorg om andra (Sainsbury, 1996). I Sverige kan detta spåras tillbaka i historien (Hobson, 2002; Wennemo, 2014), men de tydligaste exemplen är från 1960- och 1970-talen. Då syftade reformer till att åstadkomma full sysselsättning, öka kvinnors arbetskraftsutbud och minska konflikten mellan arbete och familj för ett mer jämställt föräldraskap. De omfattade särbeskattning (1971), föräldraledighet (1974), rätt till minskad arbetstid för föräldrar och offentlig starkt subventionerad barnomsorg. Det viktiga är inte enskilda reformer utan den sammantagna effekten vilken saknar motstycke internationellt. Kortfattat kan man säga att den innebar att vi först fick ökad jämställdhet på arbetsmarknaden eftersom kvinnors, och inte minst mödrars, deltagande i arbetskraften ökade kraftigt under perioden 1960–1990. Efter 1990 fortsatte kvinnors arbetskraftsutbud att öka, men den mest signifikanta trenden är långsamt ökad jämställdhet inom familjen eftersom män tog ett större ansvar för hem- och omsorgsarbete. Konservativa och liberala välfärdsstater är än i dag mer selektiva och mindre inriktade på att minska ojämlikheter mellan könen. I flera fall är normen i de här länderna fortfarande en manlig huvudförsörjare – rättigheter differentieras beroende på kön och arbetsmarknadsstatus och är vanligtvis knutna till familjen snarare än till individen – vilket leder till en mer traditionell arbetsfördelning mellan könen med lägre nivåer av kvinnligt arbetskraftsdeltagande och mindre obetalt hem- och omsorgsarbete bland män (Hook, 2006; Neilson & Stanfors, 2014).

Mäns och kvinnors tidsanvändning: fördelningen av betalt och obetalt arbete

Trots att Sverige är ett av världens mest jämställda länder, exempelvis vad gäller mäns och kvinnors arbetskraftsdeltagande, så är svenska män och kvinnor inte jämställda vad gäller tidsanvändning. Kvinnor utför mer obetalt arbete än män som å andra sidan utför mer betalt arbete. Män och kvinnor har i genomsnitt lika långa arbetsdagar, men fördelningen av betalt och obetalt arbete ger dem olika utfall i lön, karriär och hälsa. Det finns en inneboende konflikt mellan förvärsarbete och familj, framför allt för kvinnor (Stanfors, 2007), och den yttrar sig i könsspecifika tidsanvändningsmönster och att kvinnor tar större ansvar för obetalt hem- och omsorgsarbete vilket påverkar deras välfärd,

mätt i ekonomiska och hälsomässiga termer, negativt (Månsdotter et al., 2006; Boye, 2008; SOU 2014:74). Jämställdhetspolitiska mål och strävanden att uppnå dessa är alltså i hög grad relevanta i dagens Sverige. Trots att landet har en framskjuten position internationellt sett, är det utifrån ett jämställdhetsperspektiv viktigt att arbeta med att främja ekonomisk jämställdhet mellan könen och en jämnare fördelning av det obetalda hem- och omsorgsarbetet. Det är också viktigt att vara medveten om hur betalt arbete och obetalt hem- och omsorgsarbete som fenomen är relaterade till varandra för att kunna identifiera problem och utforma politik för att åstadkomma förändring.

Hur kan vi dokumentera och analysera fördelningen av betalt och obetalt hemarbete?

För att på bästa sätt studera betalt och obetalt arbete kan man använda tidsanvändningsdata. I Sverige har Statistiska centralbyrån genomfört Tidsanvändningsundersökningen (TA) 1990/91, 2000/01 och 2010/11. Undersökningarna är nationellt representativa (baserade på slumpmässiga urval) och jämförbara med dem från andra länder, eftersom insamlingen sker på samma sätt.⁵ Data samlas in genom att individer för tidsdagböcker i vilka de beskriver vad de gör under en vardag och en lördag/söndag. Aktiviteterna kodas sen enligt ett schema som på mest aggregerad nivå innehåller fem kategorier: förvärvsarbete, hem- och omsorgsarbete, personliga behov, studier och fritid, men som på mest detaljerad nivå innehåller över hundra aktiviteter. Data ger också information om när, var och med vem aktiviteten utförs. Tidsanvändningsdata ger en detaljerad bild av hur män och kvinnor fördelar sin tid. De är unika i det att de mäter hur aktiviteter kombineras under ett dygn när andra undersökningar fokuserar på en aktivitet och därmed missar hur tid i en aktivitet påverkar annan tid. I och med att data mäts i tiominutersintervall kan kortare aktiviteter fångas upp.

TA ger oss alltså individdatauppgifter som är mycket detaljerade vad gäller tidsanvändning under ett dygn (0300–0259). Uppgifterna kompletteras med information om individens demografiska och socioekonomiska karakteristika (exempelvis kön, ålder, hushållsstorlek, utbildning, yrke, inkomst och partners karakteristika).

Enligt den senaste Tidsanvändningsundersökningen (2010/11) utförde kvinnor under ett vardagsdygn 35 procent mer obetalt hem- och omsorgsarbete än män som, å andra sidan, utförde 25 procent mer betalt arbete. Under ett helgdygn utförde kvinnor 21 procent mer obetalt arbete än män, men också 8 procent mer betalt arbete. Den totala arbetstiden per dag var som längst för sammanboende småbarnsföräldrar och för denna grupp var också skillnaden mellan könen vad gäller tid i betalt och obetalt arbete stor.⁶

⁵ De svenska tidsanvändningsundersökningarna är tvärsnitt och följer inte individer över tid.

⁶ Den här skillnaden i genomsnittlig tid för betalt och obetalt arbete orsakas i hög grad av att en större andel män än kvinnor faktiskt utför förvärvsarbete under den aktuella mät dagen, vilket inte ska blandas ihop med aggregerade siffror vad gäller mäns och kvinnors förvärvsarbete (Statiska centralbyrån 2012:40).

Ojämligheten avseende obetalt arbete är inte bara en fråga om timmar och minuter utan också en fråga om vilka aktiviteter kvinnor och män ägnar sin tid åt (tabell 2). 2010/11 var skillnaderna störst vad gäller hushållsarbete (matlagning, diskning, städning och tvätt) och omsorg om egna barn.⁷ Tiden för omsorg om andra än de egna barnen var begränsad och jämnt fördelad mellan könen. Kvinnors större ansvar för hem och omsorg återspeglas i att en större andel kvinnor än män arbetar deltid (30 procent jämfört med 11 procent) och att det framför allt är kvinnor som arbetar deltid på grund av vård av barn eller annan anhörig.

Tabell 1. Genomsnittlig tidsanvändning för personer 20–64 år, timmar och minuter per dygn.

	ETT VANLIGT VARDAGSDYGN						
	Betalt arbete	Obetalt arbete	Totalt arbete	Utbildning	Personliga behov	Fri tid	Annat
Kvinnor 1990/91	5:05	4:37	9:42	0:27	9:45	4:00	0:06
Kvinnor 2000/01	4:57	3:52	8:49	0:41	9:56	4:20	0:14
Kvinnor 2010/11	5:33	3:30	9:03	0:34	9:59	4:18	0:06
Män 1990/91	7:42	2:28	10:10	0:22	9:14	4:08	0:06
Män 2000/01	7:13	2:24	9:37	0:26	9:21	4:23	0:13
Män 2010/11	6:55	2:36	9:31	0:24	9:20	4:36	0:09
	ETT VANLIGT VECKOSLUTS-/HELGDYGN						
	Betalt arbete	Obetalt arbete	Totalt arbete	Utbildning	Personliga behov	Fri tid	Annat
Kvinnor 1990/91	0:56	5:05	6:01	0:08	11:12	6:27	0:08
Kvinnor 2000/01	1:03	4:37	5:40	0:15	11:33	6:19	0:13
Kvinnor 2010/11	1:18	4:19	5:37	0:11	11:40	6:24	0:07
Män 1990/91	1:19	3:53	5:12	0:09	11:06	7:21	0:08
Män 2000/01	1:11	3:34	4:45	0:09	11:29	7:24	0:13
Män 2010/11	1:12	3:49	5:01	0:08	11:25	7:20	0:07

Anm: Undersökningen 1990/91 genomfördes mellan september och maj. För jämförbarhet gäller även uppgifterna för 2000/01 och 2010/11 denna period. I obetalt arbete ingår: hushållsarbete, underhållsarbete, omsorg om egna barn, omsorg om andra, inköp av varor och tjänster samt annat hemarbete. I betalt arbete ingår lunch och resor till och från arbetet.

Källa: Tidsanvändningsundersökningen.

⁷ Kvinnor i åldern 20–64 år utförde år 2010/11 i genomsnitt 71 procent mer hushållsarbete och lade ner 63 procent mer tid för omsorg om egna barn än män i samma ålder.

Tabell 2. Genomsnittlig tid för obetalt arbete för personer 20–64 år efter aktivitet. Timmar och minuter per vecka, år 2010/11 jämfört tidigare undersökningsår.

	Kvinnor	Män	Diff.	Diff.	Kvinnor	Män
			2000/01	1990/91		
Hushålls- arbete	12:20	7:14	ja (-)	ja (+)	ja (-)	ja (+)
därav mat- lagning	4:25	2:58	ja (-)	ja (+)	ja (-)	ja (+)
diskning, avdukning	1:50	1:04	ja (-)		ja (-)	
städning	3:46	2:08		ja (+)	ja (-)	
tvätt, strykning	1:37	0:31	ja (-)	ja (+)	ja (-)	ja (+)
Underhålls- arbete	2:23	4:16	ja (-)		ja (-)	ja (-)
Omsorg om egna barn	3:57	2:26		ja (+)	ja (-)	ja (+)
Omsorg om andra	0:52	0:53			ja (-)	ja (-)
Inköp av varor och tjänster	3:11	2:26				
Annat hemarbete	0:59	0:46			ja (+)	ja (+)
Resor i sam- band med hemarbete	3:10	3:12				
Totalt	26:52	21:14	ja (-)	ja (+)	ja (-)	

Anm: Observera att alla olika hushållsaktiviteter inte är listade.

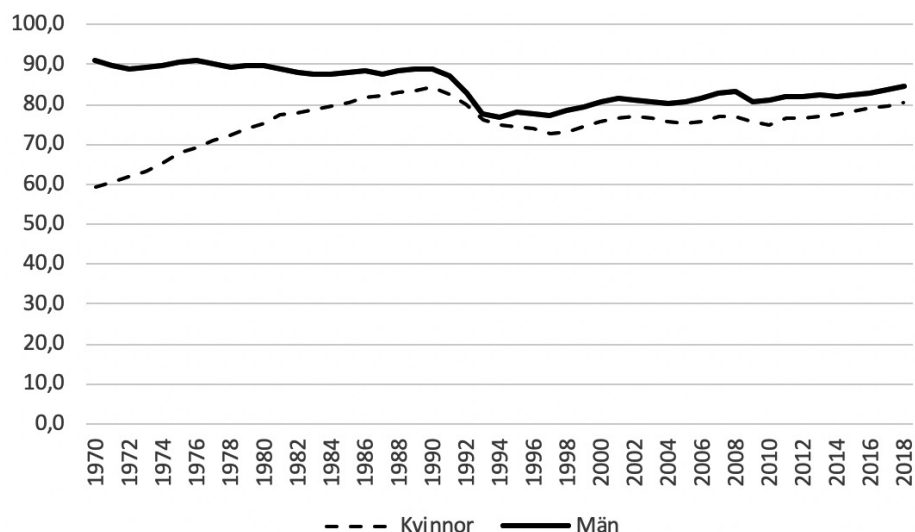
Källa: Tidsanvändningsundersökningen.

Hur kan vi förstå fördelningen av betalt och obetalt hemarbete?

Beskrivningen av arbetsdelningen mellan män och kvinnor i Sverige 2010/11 ska ses mot bakgrund av att kvinnors sysselsättning ökade under hela 1900-talet, framför allt sedan 1960-talet då den mest dramatiska förändringen rörde mödrars arbetskrafts-deltagande (Stanfors, 2007, 2014). Förändringen var genomgripande och medförde att den i dag dominerande tvåförsörjarfamiljen, om än varierande i omfattning, ersatte den manliga försörjarmodellen i både Europa och Nordamerika. För hundra år sedan var marknadsarbete mestadels för män och unga, ogifta kvinnor. År 1920 var, enligt

folkräkningen, endast 3,8 procent av de gifta kvinnorna i Sverige yrkesaktiva medan motsvarande andel bland ogifta var 52,4. Mellan 1965 och 1985 ökade kvinnors arbetskraftsdeltagande från 53,8 till 79,2 procent, enligt Arbetskraftsundersökningen (AKU). Under samma period ökade gifta kvinnors arbetskraftsdeltagande från 47,2 till 70,9 procent, men särskilt stor var ökningen för kvinnor med barn 0–16 år, från 46,6 till 87,6 procent, vilket var unikt i ett internationellt perspektiv.⁸ Därefter har andelen kvinnor i arbetskraften varit hög och närmast sig männens. 2018 var 80,4 procent av alla kvinnor (20–64 år) sysselsatta vilket kan jämföras med 84,7 procent för män. Figur 1 visar hur sysselsättningsgapet mellan män och kvinnor krympte över tid. Arbetskraftsdeltagande och sysselsättningsgrad döljer dock skillnader mellan könen vad gäller frånvaro och faktiskt arbetade timmar. När man tar hänsyn till det blir könsskillnaderna betydligt större och förändrar den svenska framgången jämfört med andra länder (Stanfors, 2014). Till stor del förklaras både kvinnors frånvaro från arbetet och färre antal arbetade timmar med att de tar ett större ansvar för hem och familj. Med tvåförsörjarnormen blev civilstånd oviktigt för kvinnors arbetskraftsdeltagande, men familjestatus, i meningen förekomst av barn i hushållet, var fortsatt viktigt men på ett nytt sätt.

Figur 1. Sysselsättningsgraden (sysselsatta som andel av befolkningen) för män och kvinnor 20–64 år, 1970–2018.



Källa: Arbetskraftsundersökningen.

⁸ Mödrars arbetskraftsdeltagande har varit högre än det för alla kvinnor sedan 1975 (Stanfors, 2007).

En del forskare har påtalat att medan kvinnors tid i betalt arbete har ökat kraftigt under de senaste decennierna, har deras tid i obetalt hem- och omsorgsarbete inte minskat tillräckligt för att kompensera för detta (Bianchi, 2000; Gauthier, Smeeding & Furstenberg, 2004). Män har ökat tiden för obetalt arbete, men inte heller det har kompenserat för kvinnornas tid i marknadsarbete eftersom förändringen av mäns tid i obetalt arbete startade från mycket låga nivåer och har varit begränsad (Gershuny & Robinson, 1988). Denna obalanserade förändring har lett till att kvinnor ofta går på ett ”andra skift” av obetalt hem- och omsorgsarbete efter arbetsdagens slut, vilket gör att de har mindre fritid än män (Berk, 1985; Hochschild, 1989; Sayer, 2005). Det bidrar sannolikt till att kvinnor känner sig mer stressade på grund av konflikten mellan arbete och familj (Jacobs & Gerson, 2001; MacDonald, Phipps & Lethbridge, 2005), inte minst i kontexter där jämställdhet betonas (Stanfors, 2019).

Det finns också de som betonar att mäns och kvinnors tidsanvändning konvergerar över tid. I både Europa och Nordamerika utför kvinnor mer marknadsarbete och mindre obetalt arbete än tidigare medan män utför mer obetalt arbete och ägnar mindre tid åt betalt arbete (Gershuny, 2000; Bianchi, Robinson & Milkie, 2006; Craig, 2006; Offer & Schneider, 2011). Förändringen är inte likformig med avseende på kön, men pågår. Förändring av nya ideal gjordes möjlig vad gäller arbetsdelning, både på arbetsmarknaden och i hemmet, och underlättades av tillgång till hushållsteknik och tjänster som förenklade sysslor och minskade tidsåtgången för, framför allt, rutinartat hushållsarbete. De som förespråkar konvergens mellan könen hävdar att förändring är en process som kommer att fortsätta eftersom yngre män och kvinnor sannolikt kommer att ha mer jämställda ideal och vara mindre traditionella (mindre specialiserade) vad gäller arbetsdelning.

Att kvinnor fortfarande utför mer hem- och omsorgsarbete än män är fallet i de flesta utvecklade industriländer (Lachance-Grzela & Bouchard, 2010), även om könsarbetsdelningen varierar med nationell kontext (Anxo et al., 2012) och är mer eller mindre jämställd. Uppdelningen av hem- och omsorgsarbete mellan könen påverkas inte bara av individuella och familjeegenskaper utan också av faktorer på samhälls nivå som välfärdssystem och normer som i hög grad överlappar med det som beskrivits ovan om olika välfärdspolitiska regimer. Studier som har analyserat skillnader mellan länder visar att kvinnor utför mindre hemarbete i länder med högt kvinnligt arbetskraftsdeltagande, hög andel heltidsarbetande kvinnor, god tillgång till offentligt finansierad barnomsorg och som bedriver olika former av jämställdhetspolitik (Fuwa, 2004; Hook, 2006). Tabell 3 illustrerar hur Sverige placerar sig gentemot ett antal andra länder i de här avseendena och bekräftar tidigare forskning samt visar att barnafödandet är relativt högt i Sverige jämfört med andra länder. Neilson och Stanfors (2014) visar att jämfört med kvinnor i Tyskland, Italien och Kanada kring år 2000 utförde svenska kvinnor inte bara mindre hushållsarbete och ägnade mindre tid

åt barnomsorg, i minuter, utan även relativt män. Det obetalda hem- och omsorgsarbetet är alltså inte jämnt fördelat mellan män och kvinnor i dagens Sverige, men det är mer jämställt än i andra länder.

Tabell 3. Sverige i en internationell kontext med avseende på ett antal jämställdhetsindikatorer, 2010.

	Tyskland	Italien	Kanada	Sverige
Relativt arbetskraftstal för kvinnor 25–64 ^a	75,2	56,0	76,5	83,1
Relativt arbetskraftstal för män 25–64 ^a	88,2	80,8	85,6	90,1
Sysselsättningsgrad för mödrar med barn under 6 ^{bc}	66,2	53,6	69,1	81,9
Deltidsarbete som andel av kvinnors totala sysselsättning ^a	38,2	31,0	27,7	19,4
Betald mammaledighet (veckor, antingen mödraledighet eller del av föräldraledighet) ^b	58	48	52	60
Betald pappaledighet (veckor) ^b	9	0	0	10
Summerad fruktsamhet ^b	1,4	1,4	1,6	2
Totala offentliga utgifter för familjer som andel av BNP ^b	3,0 %	1,8 %	1,5 %	3,4 %
Andel barn (0–2) i barnomsorg ^b	26,8 %	23,3 %	24,0 % ^d	47,5 %
Andel barn (3–5) i barnomsorg ^b	94,2 %	97,6 %	56,8 % ^d	97,1 %
Kvinnors andel av total tid för betalt arbete (och studier) ^{bc}	41,4 %	37,6 %	44,0 %	46,8 %
Kvinnors andel av total tid för obetalt arbete ^{bc}	61,7 %	70,0 %	60,2 %	56,3 %
Kvinnors andel av total fritid ^{bc}	47,7 %	43,3 %	47,3 %	47,5 %

Källa:

a OECD Stat. Extracts <http://data.oecd.org/>

b OECD Family Database <http://oecd.org/>

c SCB Statistikdatabasen d avser 2006 för Kanada. e avser senaste och närmaste mätår för varje enskilt land.

Familjebildningens och föräldraskapets betydelse för mäns och kvinnors tidsanvändning

Vidare, av relevans för det jämställdhetspolitiska målet med en jämn fördelning av det obetalda hem- och omsorgsarbetet, tar kvinnor ut betydligt mer föräldraledighet än män och de tar också ut mer ledighet för tillfällig vård av barn. Kvinnor jobbar oftare deltid än män och gör det främst på grund av omsorgsansvar. Det obetalda hem- och omsorgsarbetet och hur det fördelas mellan män och kvinnor visar hur viktig familjen är för produktion av välfärd i det moderna Sverige, men återspeglar också att trots en ambitiös familjepolitik så kvarstår distinkta könsskillnader. Män och kvinnor är varken jämställda på arbetsmarknaden eller i hemmet, även om man nått

längre vad gäller det första än det senare. Forskning visar att de negativa konsekvenserna av karriäravbrott i samband med föräldraskap är särskilt omfattande i länder där de är långa (Ruhm, 1998; Han, Ruhm & Waldfogel, 2009). Det är länder som exempelvis Tyskland, men också Sverige där föräldraledighet och möjlighet att reducera arbetstid under småbarnsåren är omfattande. Den verksamma mekanismen är tiden som läggs på obetalt hem- och omsorgsarbete, som delvis formas av familjepolitiska arrangemang, men också av normer kring kön och föräldraskap.

Figur 2 visar att skillnaderna mellan män och kvinnor minskar vad gäller uttag av föräldrapenning (mer än vad gäller uttag av föräldraledighet eftersom den även kan vara obetald) i linje med övrigt hem- och omsorgsarbete. Den svenska föräldraförsäkringen avser att göra det möjligt för kvinnor och män att kombinera familjebildning och förvärvsarbete. När den infördes år 1974 var den unik i världen. I dag lyfts den generösa och flexibla föräldraförsäkringen fram tillsammans med andra delar av svensk familjepolitik som del av förklaringen till varför Sverige uppvisar både hög fertilitet och högt arbetskraftsdeltagande för kvinnor. I samband med att Sverige införde föräldraförsäkringen kom flera olika bidrag och ersättningar knutna till barn, barnafödande och familj att kombineras till en försäkring som gällde lika för både mammor och pappor. Föräldraförsäkringen ersatte moderskapsförsäkringen och omfattade ursprungligen 180 dagar, men med mer generösa ersättningar (samma ersättningsnivå som sjukförsäkringen). Efter hand utökades föräldraförsäkringen med fler månader. Föräldraförsäkringen blev också gradvis mer flexibel, vilket innebar att ledighet kunde tas ut på heltid eller deltid och användas under en längre tidsperiod. Föräldrar fick också rätt att vara tjänstlediga på deltid och arbeta 75 procent tills barnet var åtta år. Med föräldraförsäkringen infördes även tillfällig föräldrapenning som kompenserade föräldrar för inkomstbortfall vid vård av sjukt barn eller deltagande i förskole- eller skolverksamhet.⁹

Föräldrapenning kan i dag betalas ut under 480 dagar¹⁰, vilket motsvarar 16 månader. Uttag av föräldrapenning förutsätter att föräldern avstår från förvärvsarbete (eller annan ersättning) för att vårda barn i hemmet. Föräldraförsäkringen är individuell, men föräldrar kan överlåta dagar till varandra, med undantag för 90 dagar som är reserverade för varje förälder.¹¹ Den stora könsskillnaden är alltså frivillig. Uttaget av föräldrapenning är dock ofta i fokus för diskussioner om jämställdhet och det är även en indikator för jämställdhetspolitiken. Figur 2 visar hur andel dagar med föräldrapenning efter kön har utvecklats över de 45 år som föräldraförsäkringen har funnits. Figuren visar en trendmässig ökning utan stora variationer över tid. Sedan 1974 har kvinnor tagit ut majoriteten av dagar med föräldrapenning, men männens andel har

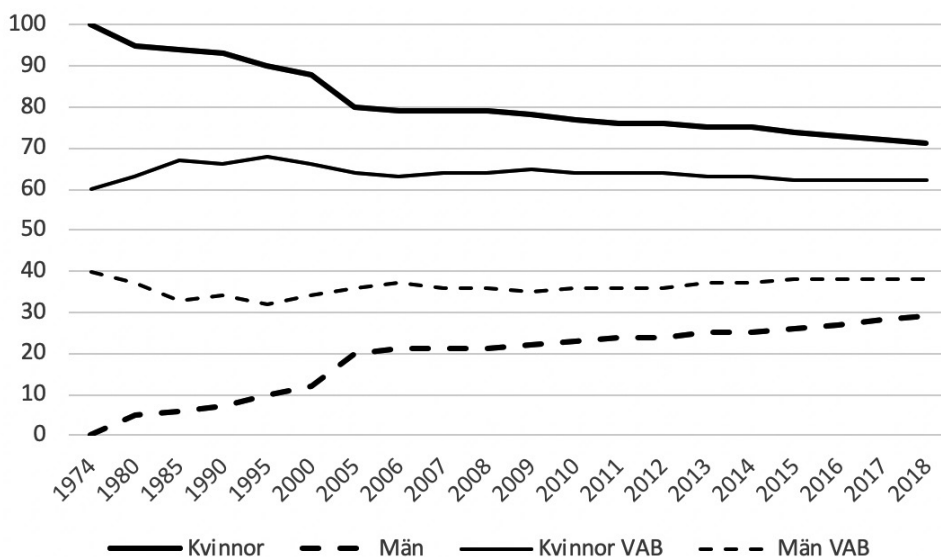
9 För en översikt över den svenska familjepolitikens utveckling över tid, se Stanfors 2007, s. 232–235.

10 Vid tvillingfödelse har föräldrarna rätt att stanna hemma från arbetet ytterligare 180 dagar.

11 Ensamstående föräldrar har rätt att ta ut hela ledigheten själv.

ökat gradvis. I samband med att den så kallade ”pappamånaden” infördes 1995 tog männen ut 10 procent av dagarna och år 2006 var männens andel 20 procent. År 2018 tog kvinnorna ut 71 procent av föräldrapenningen medan männens andel var 29 procent.

Figur 2. Ersatta dagar för vård av barn (föräldrapenning samt tillfällig föräldrapenning, VAB) 1974–2018. Könsfördelning av totalt antal dagar (%).



Källa: Försäkringskassan.

Under de senaste 10 åren – mellan 2008 och 2018 – minskade kvinnornas andel av föräldrapenningsuttaget från 79 till 71 procent medan männens andel ökade från 21 till 29 procent. Det innebar att könsgapet minskade med 16 procentenheter och motsvarar en årlig förändringstakt på knappt 0,8 procentenheter för både kvinnor och män. Förändringen var ungefär densamma under föregående tioårsperiod, men lägre mellan 1974 och 1995. Den något högre genomsnittliga förändringstakten efter 1995 ger visst stöd åt tankarna kring en pågående konvergens mellan könen men beror också på reformer som genomfördes 1995 och under 2000-talet, vilka bland annat medförde att antalet dagar att överlåta begränsades. Reformerna från 1995 och 2002 påverkade fädernas uttag positivt, framför allt genom att kraftigt minska andelen män som inte tog ut några dagar alls. Jämställdhetsbonusen från 2008¹² hade dock

12 Reformen syftade också till ett mer jämställt föräldrapenningsuttag men påverkade inte antalet dagar direkt genom kvotering utan indirekt genom ekonomiska incitament för föräldrar att dela mer lika.

ingen sådan effekt (Duvander & Johansson, 2012). Det medför att den faktiska förändringen inte är likformig utan att det framför allt är mäns föräldrapenningsuttag som ökar efter 1995 som bidrog till en jämnare fördelning. Antalet individualiserade dagar utökades med ytterligare 30 år 2016. Den reformen är ännu inte utvärderad, men det är tänkbart att effekten blir både mindre och större eftersom det är etablerat att attityder påverkar föräldrapenningsuttag mer än reella ekonomiska förhållanden och därmed handlar det om att förstärka redan jämställda grupper eller få nya grupper att bete sig mer jämställt om man vill åstadkomma förändring.

Figur 2 visar också hur andel dagar med tillfällig föräldrapenning efter kön har utvecklats över tid. Den är mer jämställd och har varit så hela tiden. Kvinnornas andel ligger mellan 60 och 70 procent och männens andel av dagar med tillfällig föräldrapenning för vård av barn ligger därmed mellan 30 och 40 procent. År 2018 tog kvinnorna ut 62 procent av den tillfälliga föräldrapenningen medan männens andel var 38 procent. Det var något jämnare än tio år tidigare, men skillnaden var marginell.

Tabell 4 visar hur det obetalda arbetet under en genomsnittlig vecka fördelar sig efter livscykel för kvinnor och män i åldern 20–64 år. Det framgår att hem- och omsorgsarbetet är ojämnt fördelat mellan könen, men också ojämnt fördelat mellan grupper i olika livscykelfaser. Yngre och barnlösa ägnar mindre tid åt hem- och omsorgsarbete än vad äldre och föräldrar med små barn gör. Det är få redovisningsgrupper som faktiskt utför obetalt arbete i en omfattning som motsvarar genomsnittet – egentligen är det bara äldre utan barn och föräldrar med barn 7–17 år som, oavsett kön, är nära detta.¹³ Småbarnsföräldrar – framför allt mödrar – uppvisar störst skillnad gentemot övriga grupper vad gäller utfört obetalt arbete.

Tabell 4 visar att det obetalda arbetet är ojämnt fördelat mellan kvinnor och män, men att det varierar efter livscykel i meningen ålder och familjebildningsfas. Att småbarnsföräldrar utför mer hem- och omsorgsarbete än andra grupper förklaras av att barn, framför allt små barn, kräver mycket tid och omsorg. Men det hänger också ihop med föräldraledighet. Som föräldraledig avstår man från betalt arbete för att i stället vårda barn i hemmet. Därmed följer också en viss ökning av andra slags hemarbete som till exempel hushållsarbete. Att småbarnsmödrar är den grupp som utför allra mest obetalt arbete hänger sannolikt ihop med att de utnyttjar mer av föräldraledigheten än fäderna. Att sammanboende småbarnsföräldrar uppvisar förändring på såväl 10 års som längre sikt är positivt ur jämställdhetssynpunkt och ger stöd åt hypotesen om konvergens mellan könen avseende tidsanvändning. Att förändringen är kraftig och kommer av att småbarnsmödrarna, å ena sidan, minskar tid för obetalt arbete medan småbarnsfäderna, å andra sidan, ökar tid för obetalt arbete ger ytterligare stöd

13 Kvinnor i åldern 45–64 år som är ensamstående utan barn utför dock betydligt mindre obetalt arbete än genomsnittet för kvinnor 20–64.

Tabell 4. Tid för obetalt arbete och omsorg om egna barn för personer 20–64 år efter livscykel 2010/11. Timmar och minuter per vecka. Jämförelse med 1990/91 och 2000/01.

Obetalt arbete	Kvinnor	Män	Diff. 2000/01		Diff. 1990/91	
			Kvinnor	Män	Kvinnor	Män
Ensamstående 20–44 år utan barn	16:17	11:07		ja (-)		ja (-)
Sammanboende 20–44 år utan barn	18:56	18:58		ja (+)	ja (-)	
Ensamstående 45–64 år utan barn	22:04	23:08			ja (-)	
Sammanboende 45–64 år utan barn	28:02	22:06			ja (-)	
Ensamstående småbarnsföräldrar	43:30	18:07				
Sammanboende småbarnsföräldrar	39:55	32:20		ja (+)	ja (-)	ja (+)
Ensamstående föräldrar med barn 7–17 år	27:06	22:40				
Sammanboende föräldrar med barn 7–17 år	28:25	22:53			ja (-)	
			Diff. 2000/01		Diff. 1990/91	
Omsorg om egna barn	Kvinnor	Män	Kvinnor	Män	Kvinnor	Män
Ensamstående småbarnsföräldrar	19:12	–	ja (+)	–	–	–
Sammanboende småbarnsföräldrar	16:22	11:08		ja (+)	ja (-)	ja (+)
Ensamstående föräldrar med barn 7–17 år	04:04	–		–		–
Sammanboende föräldrar med barn 7–17 år	03:41	02:38				ja (+)

Källa: Tidsanvändningsundersökningen.

åt denna hypotes. Potentiellt kan den utvecklingen mot ett mer jämställt föräldraskap ha långsiktiga effekter, både för hur äldre sammanboende kvinnor och män använder sin tid och för den intergenerationella överföringen av könsnormer. Om sammanboende småbarnsföräldrar år 2010/11 är mer jämställda än småbarnsföräldrar var tidigare är det troligt att de som grupp också kommer att vara mer jämställda senare i livet. I tabell 4 uppvisar dessa grupper förhållandevis stora könsskillnader som skulle kunna vara kvarvarande effekter av en mer traditionell (dvs. ojämförbar) könsarbetsdelning tidigare i livet. För den intergenerationella överföringen av könsnormer är det naturligtvis betydelsefullt att barn växer upp med föräldrar som har en jämn arbetsbörda, men det är också viktigt att föräldrarna – och kvinnor och män mer generellt i samhället – utför samma slags arbetsuppgifter.

Det är sannolikt flera faktorer som bidrar till förändringar i tidsåtgång för hemarbete: både utbud av varor och tjänster och normer. Det faktum att förändringen av hemarbete äger rum generellt och inte alls genom att andelen utövare förändras, indikerar dock att normer och förändrade uppfattningar om standard spelar stor roll för minskningen av tiden för hushållsarbete. En annan normmässig förändring gäller ett mer jämställt och involverat föräldraskap. Den återspeglas bland fäder i tabell 4 eftersom de, trendmässigt, ökar sin tid för omsorg om de egna barnen. Det faktum att mödrar i Sverige minskar sin tid med barnen, om än i begränsad utsträckning, indikerar att det kan vara fråga om att män i viss utsträckning ersätter kvinnor för att utöva föräldraskap. Utvecklingen mot ett mer engagerat och involverat föräldraskap är dokumenterat internationellt (Lareau, 2000; Ramey & Ramey, 2010), men kan antas ha synnerligen goda förutsättningar i Sverige där en hög andel av alla småbarn går på förskola och föräldrarna därmed kan lägga en relativt stor del av sin tid för omsorg om de egna barnen på lekfulla och lärande aktiviteter.¹⁴

Det bör noteras att förutom skillnader vad gäller kvantitet, finns det även kvalitativa skillnader mellan kvinnors och mäns tid för hemarbete. En är att kvinnor utför betydligt mer av rutinartade aktiviteter än män. Dessa aktiviteter återkommer i stort sett dagligen och är spridda över dygnets timmar. En annan viktig aspekt framgår av en dagboksteknisk detalj som gör att förvärvsarbete bokförs som bruttotid, det vill säga att det räknas som att man arbetar även när man har lunchrast, kaffepaus eller rör sig mellan aktiviteter på jobbet. Hushållsarbete däremot är nettotid och att pausa eller dricka kaffe medan man städar och tvättar bokförs i separata aktivitetskategorier. Det gör att tidsåtgång för hemarbete underskattas jämfört med förvärvsarbete

14 Enligt Skolverket (skolverket.se) väljer allt fler föräldrar förskola för sina barn. År 2012 gick 84 procent av alla 1–5-åringar i förskola, vilket kan jämföras med 75 procent tio år tidigare. Bland förklaringar till uppgången i andelen barn i förskola finns den allmänna förskolan för 3–5-åringar, kommunernas skyldighet att erbjuda förskoleplats för barn till arbetslösa eller föräldralediga, men också att intresset för förskolan och dess pedagogiska innehåll har ökat. Den övervägande majoriteten av barnen i förskola går i kommunal regi.

och därmed underskattas kvinnors totala arbete eftersom de utför mer hemarbete. Kvinnors tid är dessutom mer fragmenterad än mäns, de gör ofta flera saker samtidigt – ofta i närvaro av barn – och både arbete och fritid avbryts ofta av hushållsarbete. Mäns tidsanvändning präglas av en tydligare skillnad mellan arbete och fritid. Det är problematiskt för enskilda individer – ofta en källa till stress – och en viktig aspekt av jämställdheten i kvinnors och mäns välbefinnande, särskilt småbarnsföräldrar. De många avbrotten som hem- och omsorgsarbete innebär bidrar till att småbarnsmammor är mer stressade än pappor i Sverige (Stanfors, 2019). En liknande indikation på att män och kvinnor påverkas av eller upplever kombinationen arbete och familj på olika sätt är att kvinnor löper mycket högre risk än män att sjukskrivas, inte minst bland småbarnsföräldrar. Innan de får första barnet skiljer sig inte sjukskrivningsmönstren, men efter föräldraledigheten ökar risken för sjukskrivning bland kvinnor och är kvar på en betydligt högre nivå än den för män under 10 års tid. Skillnaden beror inte på att kvinnor arbetar i andra yrken än män (Angelov et al., 2011). Det är anmärkningsvärt om stress och sjukskrivning är kopplade till bristande jämställdhet inom familjen. Om en ojämn arbetsdelning innebär att en grupp bär kostnader både i termer av (utebliven och lägre) inkomst och hälsa bör det vara ett angeläget politiskt mål att rätta till detta. Om vi dessutom tänker på att barn fostras och lär genom att se hur föräldrarna gör, blir det tydligt att det är viktigt att få till stånd en jämnare fördelning av hemarbetet mellan kvinnor och män om man vill bryta könsmonster i stället för att permanenta skillnader.

Avslutande diskussion

I den här artikeln har jag fokuserat på familjen i välfärdspolitiken och i verkligheten. I Sverige ska familjen inte ha en särskilt viktig roll för att skapa och bibehålla befolkningens välfärd. Ett sätt att säkerställa det är en ambitiös familjepolitik som varit i ständig utveckling över 1900-talet. Ett högt kvinnligt förvärvsdeltagande och tvåför-sörjarfamiljen har fått stöd av omfattande offentliga institutioner och politikinsatser. Sedan mitten av 1970-talet i teorin och sedan 1990-talet i praktiken har man fört in jämställdhet som ett politiskt mål. I detta sammanhang har man noterat att arbetsdelningen i de svenska hemmen inte är jämställd och att det bör ändras eftersom det påverkar kvinnors ställning på arbetsmarknaden samt deras hälsa negativt.

Jag menar att vi måste belysa frågan om varför vi inte är jämställda i dagens Sverige och vilken familjens roll är i välfärdspolitiken mot sin historiska bakgrund. Vi börjar med kvinnor på svensk arbetsmarknad. De olika villkor som fanns för mäns och kvinnors arbete försvann i stort sett under slutet av 1960-talet och 1970-talet. Framväxten av jobb inom industri och service innebar ekonomiskt lönsamma alternativ till andra sysselsättningar, inte minst det obetalda hem- och omsorgsarbete som kvinnor ofta

utförde. En könsneutral arbetsanknuten välfärd gav tillgång till generösa socialförsäkringar genom förvärvsarbete oavsett kön. Dessutom ger arbete inkomst och oberoende samt bidrar till identitet och mening i livet. Sammantaget har det funnits många anledningar för kvinnor, precis som för män, att förvärvsarbete. Anledningarna för män att dela kvinnors ansvar för det obetalda hem- och omsorgsarbetet har varit mindre tydliga och saknat ekonomiska förtecken.

Kvinnors inträde på arbetsmarknaden stöttades av politiska reformer och en medveten strävan att främja svensk ekonomisk tillväxt. Att kvinnolöner avskaffades på 1960-talet och att skattesystemet individualiserades 1971 gjorde det mer lönsamt för kvinnor, framför allt de gifta, att arbeta. Lagstadgad rätt till föräldraledighet med lång och generös ersättning samt rätt att arbeta deltid under småbarnsåren gjorde en kombination av arbete och familj möjlig för många kvinnor. Det var inte längre en fråga om "antingen eller" utan "både och". Ett nytt, men typiskt kvinnligt, beteende växte fram: karriärvbrott, omfattande frånvaro från arbetslivet, framför allt under småbarnsåren, och fortsatt ansvar för hem- och omsorgsarbete. Männen påverkades lite av dessa reformer och mest av dem som innebar färre arbetade timmar för alla (Stanfors, 2014).

Sveriges jämställdhetspolitiska ambitioner har höjts gradvis. Politiken, som i första hand syftade till att få ut kvinnorna på arbetsmarknaden, utvecklades för att öka antalet arbetade timmar, bland annat genom utbyggnaden av barnomsorg under 1980-talet. Under 1990-talet flyttades fokus till att få männen att ta ett mer aktivt föräldraansvar. Reformerna, som innebar en viss kvotering av föräldrapenningdagarna, hade avsedd effekt. Fler fäder utnyttjade rätten till betald ledighet, men förändringen var långsam. Omfattande forskning visar att familjebildning och ett ojämnt föräldraskap påverkar kvinnors, men inte mäns, karriärer och inkomster samt även hälsa negativt i dagens Sverige. Detta trots att män och kvinnor har mer lika kvalifikationer än tidigare och stöd i form av service och subventioner som möjliggör ett mer jämställt beteende.

Jag menar att ökad jämställdhet innebär förändring. Historien visar att kvinnor varit mer förändringsbenägna än män när de haft något att vinna på det. Forskning visar att män, framför allt fäder, förändras i stora delar av västvärlden och är mer benägna att investera tid i sina barn. Förändringen drivs i första hand av normer som återspeglar förändrade synsätt i samhället på kön, arbete och familj. Bara i de nordiska länderna sker en påtaglig förändring när det gäller män och det obetalda hemarbetet. Förändringen går dock långsamt och huvudsakligen förändras arbetsdelningen genom att kvinnor utför mindre hemarbete. I hög grad visar empirin att de antaganden som, i teorin, finns om en modell där både män och kvinnor arbetar och ger omsorg och välfärden är könsneutral, snarare är önskvärda än realiserade genom faktiskt beteende eftersom betalt och obetalt arbete fortfarande är ojämnt

uppdelat efter kön. Den politik som förs har höga jämställdhetsambitioner men är utformad för att uppnå mål som inte längre är aktuella, nämligen att öka kvinnors arbetskraftsutbud på den extensiva och intensiva marginalen, från en låg nivå. Det här glappet medför att kvinnor, som grupp, får sämre livsinkomster och hälsa än män eftersom de är ansvariga för det obetalda hem- och omsorgsarbetet. Det har visat sig vara enklare att förändra kvinnors tid i betalt och obetalt arbete än att förändra mäns tidsanvändning.

Ökad jämställdhet innebär också konflikter mellan olika mål och att någon ger upp något för någon annan. Ökad jämställdhet är med nödvändighet varken lätt eller roligt för den enskilda individen, men effektivt för samhället. Politiska insatser syftar till samhällsförändringar på lång sikt med mer ekonomiskt oberoende kvinnor och män som är mer delaktiga i hem- och omsorgsarbete, men många människor agerar kortsiktigt. Det som framstår som attraktivt och lönsamt på kort sikt, till exempel en traditionell arbetsdelning under småbarnsåren, har ofta negativa konsekvenser på lång sikt som är svåra att förutse. Eller så vill man inte. Politiska ambitioner är inte alltid i samklang med individuella preferenser.

Sverige har aldrig varit närmare ett läge där både män och kvinnor både kan arbeta och ha familj. Samtidigt strider det mot Sveriges jämställdhetsmål att kvinnor i högre grad än män tar ansvar för det obetalda hem- och omsorgsarbetet, eftersom det leder till beroende och ojämställdhet mellan könen vad gäller karriär och inkomst. På senare tid verkar även kön, arbete och familj skapa ojämställd hälsa, inte minst genom stress bland kvinnor. Därför måste jämställdhetspolitiken uppgraderas och ta utgångspunkt i det nya jämviktsläge som råder för könsrelationer på arbetsmarknaden och i hemmet snarare än att vila på en ansats som gjordes från slutet av 1960-talet. Det krävs politiska åtgärder som får män att kombinera arbete och familj på ett nytt sätt samtidigt som kvinnors ställning på arbetsmarknaden stärks genom ökad närvaro under hela arbetslivet. Exakt hur dessa åtgärder ska utformas ligger utanför artikelns syfte. Man kan dock säga att en omfattande familje- och välfärdspolitik som den svenska har goda möjligheter att styra individer i politikens riktning genom bidrag och subventioner. Forskning kan ge stöd åt denna politikutveckling genom att öka förståelsen av hur arbete och familj hänger ihop i dagens Sverige, på olika sätt för olika grupper av män och kvinnor, men också för att belysa familjens roll i samhället och i välfärdspolitiken.

Referenser

- Angelov, N., Johansson, P., Lindahl, E. & Lindström, E.-A. (2011) *Kvinnor och mäns sjukfrånvaro*. IFAU Rapport 2011:2.
- Anxo, D., Mencarini, L., Pailhé, A., Solaz, A., Tanturri, M.L. & Flood, L. (2011) Gender differences in time-use over the life course. A comparative analysis of France, Italy, Sweden, and the United States. *Feminist Economics*, 17(3): 159–195.
- Arts, W. & Gelissen, J. (2002) Three worlds of welfare capitalism or more? A state-of-the-art report. *Journal of European Social Policy*, 12(1): 137–158.
- Becker, G. (1981) *A treatise on the family*. Cambridge: Harvard University Press.
- Berk, S. (1985) *The gender factory. The appointment of work in American households*. New York: Plenum Press.
- Bianchi, S. (2000) Maternal employment and time with children. Dramatic change or surprising continuity? *Demography*, 37(4): 410–414.
- Bianchi, S., Robinson, J. & Milkie, M. (2006) *Changing rhythms of American family life*. New York: Russell Sage Foundation.
- Boye, K. (2008) Relatively different? How do gender differences in well-being depend on paid and unpaid work in Europe? *Social Indicators Research*, 93(3): 509–525.
- Cooke, L. (2011) *Gender-class equality in political economies*. New York: Routledge.
- Craig, L. (2006) Does father care mean fathers share? A comparison of how mothers and fathers in intact families spend time with children. *Gender & Society*, 20(2): 259–281.
- Daly, M. & Rake, K. (2003) *Gender and the welfare state. Care, work and welfare in Europe and the USA*. Cambridge: Polity Press.
- Duvander, A.-Z. & Johansson, M. (2012) What are the effects of reforms promoting fathers' parental leave use? *European Social Policy*, 22(3): 319–330.
- Esping-Andersen, G. (1990) *The three worlds of welfare capitalism*. Cambridge: Polity Press.
- Esping-Andersen, G. (1999) *Social foundations of postindustrial economies*. Oxford: Oxford University Press.
- Fuwa, M. (2004) Macro-level gender inequality and the division of household labor in 22 countries. *American Sociological Review*, 69(6): 751–767.
- Gauthier, A., Smeeding, T. & Furstenberg, F. (2004) Are parents investing less time in children. Trends in selected industrialized countries. *Population and Development Review*, 30(4): 647–671.
- Gershuny, J. (2000) *Changing times. Work and leisure in post-industrial societies*. Oxford: Oxford University Press.
- Gershuny, J. & Robinson, J. (1988) Historical changes in the household division of labor. *Demography*, 25(4): 537–552.
- Han, W.-J., Ruhm, C. & Waldfogel, J. (2009) Parental leave policies and parents' employment and leave-taking. *Journal of Policy Analysis and Management*, 28(1): 29–54.
- Hobson, B. (red.) (2002) *Making men into fathers. Men, masculinities and the social politics of fatherhood*. Cambridge: Cambridge University Press.
- Hochschild, A. (1989) *The second shift. Working parents and the revolution at home*. New York: Penguin.
- Hook, J. (2006) Care in context. Men's unpaid work in 20 countries, 1965–2003. *American Sociological Review*, 71(4): 639–660.
- Jacobs, J. & Gerson, K. (2001) Overworked individuals or over-worked families. Explaining trends in work, leisure, and family time. *Work and Occupations*, 28(1): 40–63.

- Lachance-Grzela, M. & Bouchard, G. (2010) Why do women do the lion's share of housework? A decade of research. *Sex Roles*, 63(11–12): 767–780.
- Langan, M. & Ostner, I. (1991) Gender and welfare. Towards a comparative framework. I: Room, G. (red.) *Towards a European welfare state?* Bristol: SAUS Publications.
- Lareau, A. (2000) Social class and the daily lives of children. A study from the United States. *Childhood*, 7: 155.
- Laslett, P. & Wall, R. (1972) *Household and family in past times*. Cambridge: Cambridge University Press.
- Leira, A. (2002) *Working parents and the welfare state. Family change and policy reform in Scandinavia*. Cambridge: Cambridge University Press.
- Lewis, J. (1992) Gender and the development of welfare regimes. *Journal of European Social Policy*, 3(1): 159–173.
- Lewis, J. (1997) Gender and welfare regimes. Further thoughts. *Social Politics*, 2(2): 160–181.
- Lewis, J. (2001) *The end of marriage. Individualism and intimate relations*. Cheltenham: Edward Elgar.
- Lundberg, S. & Pollack, R. (1996) Bargaining and distribution in marriage. *Journal of Economic Perspectives*, 10(1): 139–158.
- Lundqvist, Å. (2007) *Familjen i den svenska modellen*. Umeå: Borea.
- MacDonald, M., Phipps, S. & Lethbridge, L. (2005) Taking its toll. The influence of paid and unpaid work on women's well-being. *Feminist Economics*, 11(1): 63–94.
- Manser, M. & Brown, M. (1977) Bargaining analyses of household decisions. I: C.B. Lloyd & E. S. Andrews (red.) *Women in the labor market*. New York: Columbia University Press.
- Mourre, G. (2005) Wage compression and employment in Europe. First evidence from the structure of earnings survey 2002. *Economic Papers Number 232*. Bryssel: European Commission.
- Månsdotter A., Lindholm, L., Lundberg, M., Winkvist, A. & Öhman, A. (2006) Parental share in public and domestic spheres. A population study on gender equality, death and sickness. *Journal of Epidemiology and Community Health*, 60(7): 606–620.
- Neilson, J. & Stanfors, M. (2014) It's about time! Gender, parenthood, and household divisions of labor under different welfare regimes. *Journal of Family Issues*, 35(8): 1066–1088.
- Offer, S. & Schneider, B. (2011) Revisiting the gender gap in time-use patterns. Multitasking and well-being among mothers and fathers in dual-earner families. *American Sociological Review*, 76(6): 809–833.
- Orloff, A. (1993) *The politics of pensions. A comparative analysis of Britain, Canada and the United States, 1880–1940*. Madison: University of Wisconsin Press.
- Orloff, A. (2009) Gendering the comparative analysis of welfare states. An unfinished agenda. *Sociological Theory*, 27: 317–343.
- Ramey, G. & Ramey, V. (2010) The rug rat race. *Brookings Papers on Economic Activity*, 41: 129–199.
- Ruhm, C. (1998) The economic consequences of parental leave mandates. Lessons from Europe. *Quarterly Journal of Economics*, 113(1): 285–317.
- Sainsbury, D. (1996) *Gender, equality and welfare states*. Oxford: Oxford University Press.
- Sayer, L. (2005) Trends in women's and men's paid work, unpaid work and free time. *Social Forces*, 84(2): 285–303.
- Seltzer, J. (2019) Family change and changing family demography. *Demography*, 56(2): 405–426.
- Sommestad, L. (1992) *Från mejerska till mejerist*. Lund: Arkiv.
- SOU 2014:74 *Jämställdhet i socialförsäkringen? Forskningsrapport till Delegationen för jämställdhet i arbetslivet*. Stockholm: Fritzes.

- Stanfors, M. (2007) *Mellan arbete och familj. Ett dilemma för kvinnor i 1900-talets Sverige*. Stockholm: SNS förlag.
- Stanfors, M. (2014) Women in a changing economy. The misleading tale of participation rates in a historical perspective. *History of the Family*, 19(4): 513–536.
- Stanfors, M. (2019) Gendered parenthood and stress in the 21st century. Everyday time use and stress in Sweden. Paper presenterat vid Population Association of Americas årsmöte i Austin, 11–13 april 2019.
- Stanfors, M. & Goldscheider, F. (2017) The forest and the trees. Industrialization, demographic change, and the ongoing gender revolution in Sweden and the United States, 1870–2010. *Demographic Research*, 37: 173–226.
- Statistiska centralbyrån (2012) *Nu för tiden. En undersökning om svenska folkets tidsanvändning år 2010/11. Levnadsförhållanden rapport 123*. Örebro: Statistiska centralbyrån.
- Wennemo, I. (2014) *Det gemensamma. Om den svenska välfärdsmodellen*. Stockholm: Premiss förlag.
- Wilensky, H. (1975) *The welfare state and equality. Structural and ideological roots of public expenditures*. Berkeley: University of California Press.