

Invandrarnas infasning i arbetslivet

BJÖRN GUSTAFSSON

En invandrares ekonomiska situation i det nya landet förbättras som regel med tiden. Men sådan infasning i arbetslivet har kommit att gå allt sämre för dem som anlänt till Sverige. Vissa av 80-talets invandrare har kommit att lyckas dåligt på den svenska arbetsmarknaden.

Ekonomisk forskning om invandrare tar upp många frågor. Ett exempel är om och hur invandring påverkar de inföddas sysselsättning och löner. Ett annat är att undersöka vad som bestämmer språkfärdigheter och deras inkomsteffekter. En tredje grupp av studier tar upp hur invandrarna bidrar till den offentliga sektorns inkomster och påverkar dess utgifter. Men det är nog riktigt säga att empirisk ekonomisk forskning om invandrare under senare år har haft en tyngdpunkt på frågan hur invandrares situation på arbetsmarknaden påverkas av vistelsetiden i det nya landet.

Det är lätt att förstå att en nyanländ invandrare inte förtjänar lika mycket som sin infödde kollega. Ofta är det svårt att som ny i ett land finna ett arbete och då särskilt ett som motsvarar de yrkeskvalifikationer den nyanlände har. Möjligheter till nyanställning

är begränsade och skiftar med konjunkturen. Det kan vara svårt överföra utbildning och yrkeserfarenheter. Förmågan att läsa, tala och skriva det språk som dominerar i det nya landet förutsätts i en del arbeten.

Med tidens gång får invandraren bättre kunskaper om det nya landet och skaffar sig arbetslivserfarenheter. Härtill kan komma ökade kunskaper förvärvade genom formell utbildning eller i arbetslivet. Chansen att erbjudas välbetalt arbete ökar i regel med tiden i det nya landet. Det finns alltså flera skäl till att invandrarnas situation kan förmodas bli förbättrad med tiden.

Det är en uppgift för den empiriska forskningen att kartlägga om det har förekommit en arbetsmarknadsmässig assimilering och att beskriva denna. Särskilt är takten i assimileringen av intresse. Denna är

Björn Gustafsson är docent i Nationalekonomi och högskolelektor i Socialt Arbete vid Göteborgs universitet.

Artikeln bygger på Ekberg & Gustafsson (1995) och grundas på forskning som stötts ekonomiskt av Socialvetenskapliga Forskningsrådet. (SFR)



BORT MED SLÖSERIET

-SÅVÄL HÖGERNS SOM SOCIALDEMOKRATERNAS.

FRÄMJA SPARSAMHETSSTRÄVANDENA
GENOM ATT RÖSTA MED
DE FRISINNADE

viktig eftersom den ger helt olika scenarier. Det är centralt för förståelsen av invandrarernas situation och därmed för deras ställning i samhället som helhet, att veta vilket scenario som gäller.

I det ljusa scenariot kvalificerar invandraren sig till bättre betalda arbeten genom formell utbildning och på annat sätt. Förmågan att använda det nya språket ökar snabbt liksom kunskapen om det nya landet. I arbetslivet ges möjligheter att behärska sådant som är specifikt för det nya landet, och invandraren griper sådana möjligheter. Han/hon söker bättre betalda arbetsuppgifter, möjligheter till anställningsintervjuer ges, och sådana leder till anställning. Invandraren avancerar yrkesmässigt och får högre lön. Invandraren är i god fysisk kondition och kan arbeta många timmar under en arbetsvecka.

I det mörka scenariot erbjuds invandraren ingen anställning och/eller ger upp att söka. Om anställning erhålls finns barriärer mot yrkesmässigt avancemang. Av olika skäl ökar inte heller invandrarens kvalifikationer över tiden. Förmågan att behärska det nya språket förbättras inte. Hälsoproblem sätter gränser för arbetsuppgifter och arbetstid.

Studier av arbetsmarknadsmässig assimilering

Vad säger litteraturen då om arbetsmarknadsassimileringen? Studiernas tyngdpunkt ligger på hur arbetsinkomsterna bland män påverkas av tiden i det nya landet. Det finns många studier i USA och även analyser från andra länder. Utvecklingen inom forskningen har gått mot metodmässigt mer utveck-

lade studier, något som visat sig ha betydelse för vilken bild av assimileringen som framkommer.

Efter den metod som använts vid undersökningen kan vi skilja mellan en första generations studier och sådana som tillhör den andra. I den första generationens studier utnyttjas statistiska uppgifter insamlade vid en tidpunkt, s. k. tvärsnitt. Vid tidpunkten finns i landet personer som varit här hela sitt liv, andra som invandrat för några år sedan och ytterligare andra är nyinvandrade. Inkomstskillnader mellan sådana individer (i övrigt jämförbara) tolkas som betingade av assimileringförloppet.

En ofta citerad studie av den första generationen är Chiswick (1978) som gäller vita män bosatta i USA år 1970 och deras arbetsinkomster. Resultaten ger en påtagligt ljus bild av den genomsnittlige invandrarens assimileringförlopp. Efter fem år i det nya landet är invandrarens inkomster 10 procent lägre än för en i ett stort antal avseenden jämförbar person. Efter 13 år i det nya landet har invandraren kommit i kapp sin infödda motsvarighet och vid längre vistelse har invandraren högre inkomster. Det senare kan förklaras av att invandrarna är positivt selektrade från ursprungsbefolkningen och/eller har ägnat sig åt humankapitaluppbyggnad under den första perioden i det nya landet.

Chiswicks studie kom att följas av flera liknande. I dessa påvisades som regel (men inte alltid) ett assimileringförlopp och förloppen kunde variera med avseende på t.ex. ursprung. Det gjordes även studier av inkomstassimilering bland invandrare i länder som Kanada, Storbritannien och Australien.

Ett betydande steg mot ökad förståelse

av assimileringprocessen kom med några arbeten av Borjas (Borjas 1985, 1987). I dessa diskuteras att tvärsnittsdata riskerar att ge en missvisande bild av assimileringförloppet, eftersom individer som varit i det nya landet olika länge skiljer sig åt vad gäller sådant som inte fångas i data. Till exempel kan de invandrare som vid mättillfället är nya i landet ha en sämre (icke observerad) inkomstförtjäningsförmåga än de som kom tidigare. Då leder skattningar i tvärsnitt till en för ljus bild av assimileringförloppet.

Jämförelser av personer med olika vistelsestid kan också ge missvisande resultat på grund av återutvandring. Många av de nyanlända invandrarna blir aldrig invandrare med lång vistelse i det nya landet. Och återutvandringsbenägenheten kan förmodas vara kopplad till framgång på arbetsmarknaden i det nya landet. En rättvisande analys förutsätter därför att invandrarnas inkomster mäts vid flera tidpunkter. Borjas arbeten utifrån folkräkningar genomförda 1970 och 1980 visar att metodmässigt mer tillfredsställande analyser ger en på många sätt helt annorlunda bild av assimileringförloppet bland invandrare i USA. Assimileringprocessen går mycket långsammare än vad resultat från tvärsnittsuppgifter antyder. Invandrare kan vara såväl positivt som negativt selekterade från ursprungsbefolkningen.

Det finns skillnader i hur invandrare från olika länder assimileras, och sådana skillnader kan tolkas. T.ex. har nyanlända invandrare till USA från andra engelskspråkiga länder inkomster som mer liknar dem för ursprungsbefolkningen än personer som kommer från länder med annat språk. Invandrare som stod inför en stor kostnad att åter-

vända, dvs. de som kom från länder som nyligen förlorat sin politiska frihet assimilerades snabbare än andra. Detta kan tolkas som att utestängda från möjligheten att återvända till hemlandet vinnlägger sådana personer sig om att öka sin yrkesmässiga kompetens med stor frenesi.

Litteraturen om invandrarnas arbetsmarknadsassimilering i USA har kommit att bli stilbildande för studier av motsvarande fenomen i andra länder. Forskningsansträngningarna verkar vara livligast vad gäller invandringen till Tyskland. Många studier har gjorts utifrån en datakälla («Das Sozio-ökonomische Panel») där man kan följa invandrare från de största avsändarländerna i Syd-europa sedan 1984 (Pischke (1992), Schmidt (1992), Dustman (1993) och Licht & Steiner (1994)). De undersökta invandrarna har som regel lägre löner än den infödda befolkningen vilket kan föras tillbaka på att de oftast har arbetaryrken. Men sett över de olika studierna är det inga entydiga resultat om hastigheten i inkomstassimileringen som redovisas.

Utifrån bakgrunden i den internationella litteraturen, låt oss se på svenska erfarenheter. I en serie studier har Ekberg följt invandrare som fanns i Sverige år 1970, framåt i tiden med hjälp av Folk- och bostadsräkningar, se främst Ekberg (1991 och 1994). I analyserna har grupper av invandrare jämförts med i flera avseenden likartade infödda. Resultaten visar på ganska små skillnader i social rörlighet mellan å ena sidan hela kategorin invandrare och å andra sidan de infödda. Emellertid hade en oproportionerlig hög andel av invandrarna slutat att vara förvärvsaktiva. Betydande skillnader mellan olika kategorier invandrare kunde redovisas.

Invandrare från Jugoslavien och även i viss mån de från Finland hade inte lyckats så bra som sina svenska referenspersoner.

Aguilar & Gustafsson (1991) studerade assimileringprocessen för 1969 och 1974 års invandrare med hjälp av inkomstuppgifter för 1970-talet. Resultaten visade att assimileringprocessen skilde sig åt mellan invandringskohorterna. Enbart den första kohorten nådde i kapp sina infödda referenspersoner. Resultaten visade även att invandrarnas arbetsinkomster minskade snabbare när personerna åldrades.

En ny studie

Det är allmänt känt att senare års invandring till Sverige fått en annorlunda karaktär jämfört med tidigare invandring. Senare årens nyanlända invandrare kommer från mer avlägsna länder och migrationen har ofta utlösts av politiska händelser i ursprungslandet. Därför är det motiverat att undra om det blivit svårare att fasa in på den svenska arbetsmarknaden. Vad som följer nedan skall ses som det första steget mot ökat förståelse. Vi presenterar resultat av en helt ny studie av hur invandrarnas relativinkomster (dvs. medelinkomster i förhållande till dem för infödda) har utvecklats med vistelsens längd för olika invandrarkohorter, dvs. personer som anlänt vid samma tidpunkt. Det är allmänt känt att nyanländ invandrare har lägre inkomster än de som varit här längre (Se t.ex. SOU 1995:76). Men det har tidigare inte undersökts om nyare invandringsvågor under 1980-talet fasats in sämre än tidigare.

Analysen avser personer i yrkesaktiva åldrar (16–64 år) och grundas på en databas

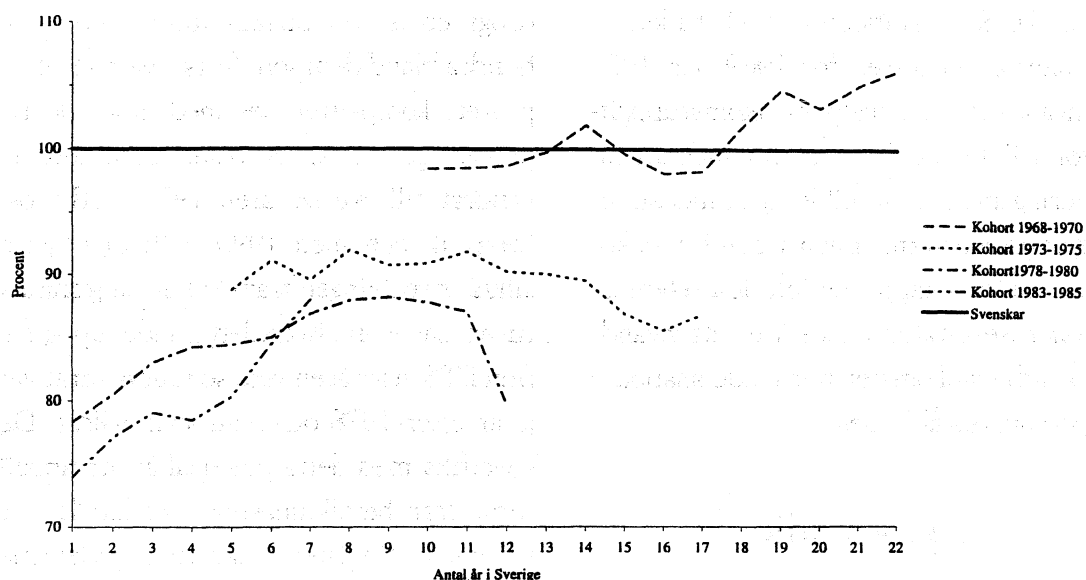
som byggts upp med hjälp av uppgifter från Statistiska Centralbyrån. Från SCBs register över totalbefolkningen (RTB) för år 1978 drogs en av tio utrikes födda och en av hundra bland dem som fötts i Sverige. Stickprovets kompletterades med (även de tio procentiga) stickprov bland dem som invandrat till Sverige åren 1979, 1980, osv. fram till och med 1990. Siffrorna täcker alltså utvecklingen fram till att lågkonjunkturen satte in. Kompletterande uppgifter från RTB visar även vem som utvandrat varje år efter 1978 och vem som avlidit. Det specifika med detta material är att uppgifterna från befolkningsregistret har länkats till inkomstregister innan de i oidentifierad form gjorts tillgängliga för forskningsändamål.¹

Av inkomstvariabler tillgängliga i dessa data koncentreras intresset här på »förfärdinkomst» som är summan av löneinkomster och inkomster från egenföretagande. Förfärdinkomster mäts för tidsperioden ett år och är mycket starkt påverkade av hur mycket en person arbetar under året. Vår centrala analysvariabel är därigenom i stor utsträckning en arbetstidsindikator. Förfärdinkomstens storlek påverkas naturligtvis också av hur mycket personen förtjänar under en given tidsperiod. Det är dock känt att skillnader i timlön mellan invandrare och den infödda befolkningen i Sverige är ganska små (Bantekas (1992), Wadensjö (1994)).

1 Lägg dock märke till att ursprungsbefolkningen och de invandrade kan skilja sig åt på många sätt. Det handlar om sådant som ålder, bostadsort, utbildning, yrke och civilstånd. Eftersom här har inga försök gjorts med att ta hänsyn till sådana egenskaper är analysen ofullständig.

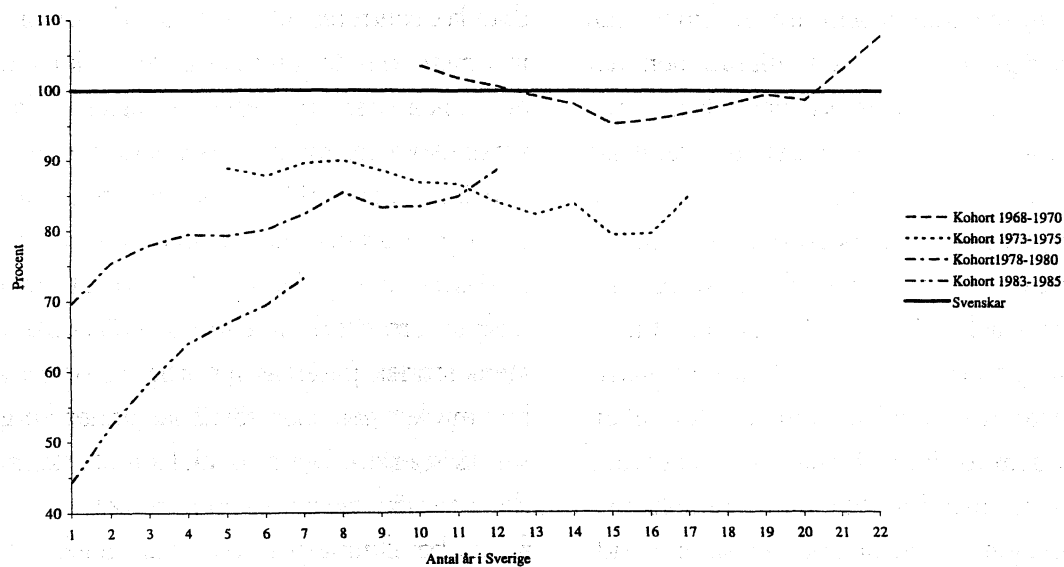
Figur 1a

Relativ arbetsinkomst för olika invandrarkohorter män 1978–1990



Figur 1b

Relativ arbetsinkomst för olika invandrarkohorter kvinnor 1978–1990



Resultaten av studien sammanfattas i Figur 1 och Tabell 1 som visar situationen för de som invandrat åren 1968–70, 1973–75, 1978–80 och 1983–85. Som väntat ökar invandrarnas relativinkomster under de första åren i landet. Ett exempel på detta är att

män som anlände mellan åren 1978 till 1980 hade ett år efter ankomsten en inkomst om 78 procent av den för svenskfödda. Efter fem års vistelse i det nya landet hade relativinkomsten ökat till 84 procent, och efter tio års vistelse till 88 procent.

Tabell 1

Relativinkomster efter 1, 5, 10, 15 och 20 års vistelse i Sverige bland invandrare som anlände vid olika tillfällen

Vistelsetid i Sverige	Anlände 1968–1970	Anlände 1973–1975	Anlände 1975–1980	Anlände 1983–1985
		Män		
1	–	–	78	74
5	–	88	84	80
10	98	91	88	–
15	100	87	–	–
20	103	–	–	–
		Kvinnor		
1	–	–	70	44
5	–	89	79	67
10	104	87	84	–
15	95	79	–	–
20	99	–	–	–

Mönstret för kvinnor som anlände under samma period är snarlikt.

Men när vistelsetid är över 10 år saknas ett entydigt mönster för relativinkomsternas utveckling. Det finns exempel på att relativinkomsterna stiger med ökad vistelsetid, men även på att de sjunker. Hur kan detta förstås? En tänkbar mekanism är förändringar i arbetskraftsdeltagandet. Som regel ökar arbetskraftsdeltagandet under de första åren i det nya landet. Men det är möjligt att en ökande andel invandrare efter något decennium i det nya landet försvinner från arbetskraften. Vi vet t.ex. att invandrare har kommit att noteras för en högre benägenhet att förtidspensioneras än infödda.

Ett huvudintryck av figurerna och tabellen är att infasningen har gått allt sämre för senare anlända invandrare. Även detta kan belysas med ett exempel. Efter fem år i Sverige hade 1973–75 års invandrare relativ-

inkomster som uppgick till 88 procent av dem för svenskfödda. Men efter lika lång vistelse i landet var 1978–80 års invandrades relativinkomster fyra procentenheter lägre, och motsvarande för 1983–85 års invandrare var ytterligare fyra procentenheter lägre.

Nedgången i relativinkomster är tydligast bland kvinnorna. Exemplet med relativinkomster efter fem års vistelse i det nya landet visar en minskning med tio procentenheter mellan 1973–75 års invandrarkohort och 1978–80 års invandrarkohort. För 1983–85 års kvinnliga invandrarkohort hade relativinkomsterna sjunkit med ytterligare 12 procentenheter.

Den försämrade infasningen reser frågor om förändringens orsaker. Skälen kan sökas i förändringar i hur arbetslivet tar emot personer från annat land, men också i förändringar bland dem som kommit hit. Här koncentrerar vi oss på det senare och frågar: Be-

ror försämringen enbart på att 80-talets ny-anlända invandrare har annat ursprung än deras föregångare?

Delar vi upp invandrarpopulationen efter ursprung och gör analyser av ovanstående karaktär följer flera slutsatser:

1. Invandrare från vissa länder har *inte* haft svårare att komma in i det svenska arbetslivet. Det är frågan om manliga invandrare från delar av världen som under tidigare skeden sänt många invandrare hit (dvs. Norden, Västeuropa och liknande länder samt Sydeuropa). Inte heller kvinnliga invandrare från Västeuropa (och liknande länder) verkar ha haft svårare att etablera sig på den svenska arbetsmarknaden jämfört med tidigare anlända invandrare av samma ursprung.
2. Den starkaste försämringen i infasningen på arbetsmarknaden gäller personer (av båda könen) från Östeuropa och Mellanöstern samt för kvinnor från Sydeuropa. Försämringen för dem från Östeuropa skall ses i samband med att tidigare anlända invandrare nått anmärkningsvärt höga förvärvsinkomster i Sverige. Förvärvsinkomsterna bland senare anlända personer från Mellanöstern ha kommit att bli anmärkningsvärt låga, och mest extrem har situationen blivit bland kvinnorna. Kvinnor från Mellanöstern som anlant under 80-talet har dramatiskt låga förvärvsinkomster. T.ex. hade 1978–80 års invandrarkohort efter tio år i Sverige inte kommit upp i inkomster större än 43 procent av dem för infödda.
3. För flera kategorier invandrare faller relativinkomsterna efter en period i lan-

det. Bakom detta torde ligga att allt större andelar invandrare i förtid har kommit att försvinna från arbetskraften och förtidspensionerats. Denna företeelse är ytterst tydlig bland kvinnor som anlant från Sydeuropa från slutet av 60-talet till mitten av 70-talet. Allt större invandrargrupper har kommit att lämna arbetslivet i förtid genom förtidspensionering. Invandrarnas ökade *utfasning* ur arbetslivet förtjänar mer uppmärksamhet såväl vad gäller åtgärder som i forskningen.

Beräkningar vi gjort pekar på att mellan invandrare av olika ursprung skiljer arbetsmarknadssituationen i Sverige sig kraftigt åt. Det finns exempel på invandrargrupper (tyskar, balter) som i genomsnitt uppnått inkomster minst så stora som för de infödda. Å andra sidan har invandrare från U-länder som regel uppnått mycket lägre inkomster än de infödda. Det senare kan bero på litet humankapital och att det är svårt överföra yrkeskunskaper och kompetens. Härtill kan läggas att arbetsgivare kan vara benägna att undvika anställa personer från främmande kulturer.

Diskussion

Nya siffror visar att det under 80-talet blev svårare att ta sig in i det svenska arbetslivet för nya invandrare och att försämringen inte beror enbart på att inflyttningsströmmarnas ursprung förändrats. Försämrad *infasning* tillsammans med ökad *utfasning* gör invandrarnas situation på arbetsmarknaden djupt oroande.

Levnadsstandarden för invandrare och infödda i Sverige håller på att glida i sär. Vis-

serligen jämnar överföringar från offentlig sektor ut inkomstklyftor som uppstått i arbetslivet, eftersom invandrare i förvärsaktiva åldrar i genomsnitt mottar mer förtidspensioner, sjukpenning, arbetsmarknadsersättning och socialbidrag. Invandrare i yrkesverksamma åldrar betalar i genomsnitt mindre i inkomstskatt. Men sådana omfördelningar kan inte till fullo motverka effekter av invandrarnas försämrade situation på arbetsmarknaden. Även ur de inföddas perspektiv är utvecklingen mindre tilltalande. Invandrare i yrkesaktiva åldrar ger ett avsevärt mindre tillskott till de offentliga budgeterna än vad som tidigare varit fallet.

Vissa av 80-talets invandrare i Sverige har arbetsmarknadsmässigt kommit att lyckas mycket dåligt. Vi är vana att tänka oss Sverige som ett jämlikt land. Men under 80-talet har det kommit att uppstå en ny typ av inkomstklyfta i Sverige. Det är inte korrekt att säga att den nya klyftan finns mellan ursprungsbefolkningen och de invandrade. Det handlar om en inkomstklyfta till invandrare från vissa länder, främst mindre utvecklade länder.

Referenser

- Aguilar, R & Gustafsson, B (1991) »The Earnings Assimilation of Immigrants«, *Labour*, 5, 37 – 58.
- Bantekas, A (1992) *Three Essays on Discrimination and Factor Demand*, Doktorsavhandling, Uppsala universitet.
- Borjas, A (1985) »Assimilation, Changes in Cohort Quality, and the Earnings of Immigrants«, *Journal of Labour Economics*, 3, 463 – 489.
- Borjas, G (1987) »Self-Selection and the Earnings of Immigrants«, *American Economic Review*, 77, 531 – 553.
- Chiswick, B (1978) »The Effect of Americanization on the Earnings of Foreign-Born Men«, *Journal of Political Economy*, 86, 897 – 921.
- Dustman, C (1993) »Earnings Adjustment of Temporary Migrants«, *Journal of Population Economics*, 6, 153 – 168.
- Ekberg, J (1991) *Vad hände sedan? En studie av utrikes födda på arbetsmarknaden*, Växjö: Acta Wexionensia.
- Ekberg, J (1994) »Economic Progress of Immigrants in Sweden from 1970 to 1990: A Longitudinal Study«, *Scandinavian Journal of Social Welfare*, 3, 148 – 157.
- Ekberg, J & Gustafsson, B (1995) *Invandrare på arbetsmarknaden*, Stockholm: Studieförbundet Näringsliv och Samhälle.
- Licht, G & Sterner, V (1994) »Assimilation, Labour Market Experience and Earnings Profiles of Temporary and Permanent Immigrant Workers in Germany«, *International Review of Applied Economics*, 8, 130 – 156.
- Pischke, J-S (1992) »Assimilation and the Earnings of Guestworker in Germany«, Zentrum für Europäische Wirtschaftsforschung, Mannheim (Discussion paper no 92-17)
- SOU (1995:76) *Arbete till Invandrare*, Delbetänkande av invandrapolitiska kommittén, Stockholm.
- Schmidt, C (1992) »Country-of-origin Differences in the Earnings of German Immigrants«, *Munchener-Wirtschaftswissenschaftliche Beiträge*, Nr 92-29, Volkswirtschaftlichen Fakultät der Ludwig-Maximilians-Universität, München.
- Wadensjö, E. (1994) »The Earnings of Immigrants in Sweden«, Uppsats presenterad vid den sjätte årskonferensen för European Association of Labour Economists, Warszawa, Polen.

Summary

The Assimilation of Immigrants into working life

The income assimilation of immigrants to Sweden is discussed. Data for the 1980s show later immigrant cohorts performing worse than earlier cohorts. This development varies with origin. On one hand, newer cohorts of males from Scandinavia, Western Europe and the South of Europe

seem to assimilate in a similar way to earlier cohorts of the same origin. On the other hand, persons from Eastern Europe and the Middle East assimilate worse than to their predecessors. The economic situation of immigrants to Sweden has also worsened during the 1980s due to increased early exit.